



รายงานสถานการณ์ภัยแล้งและภัยพิบัติ ฉบับที่ 136

ประจำวันที่ 1 กรกฎาคม 2559

และผลการปฏิบัติการฝนหลวงประจำวันที่ 30 มิถุนายน 2559

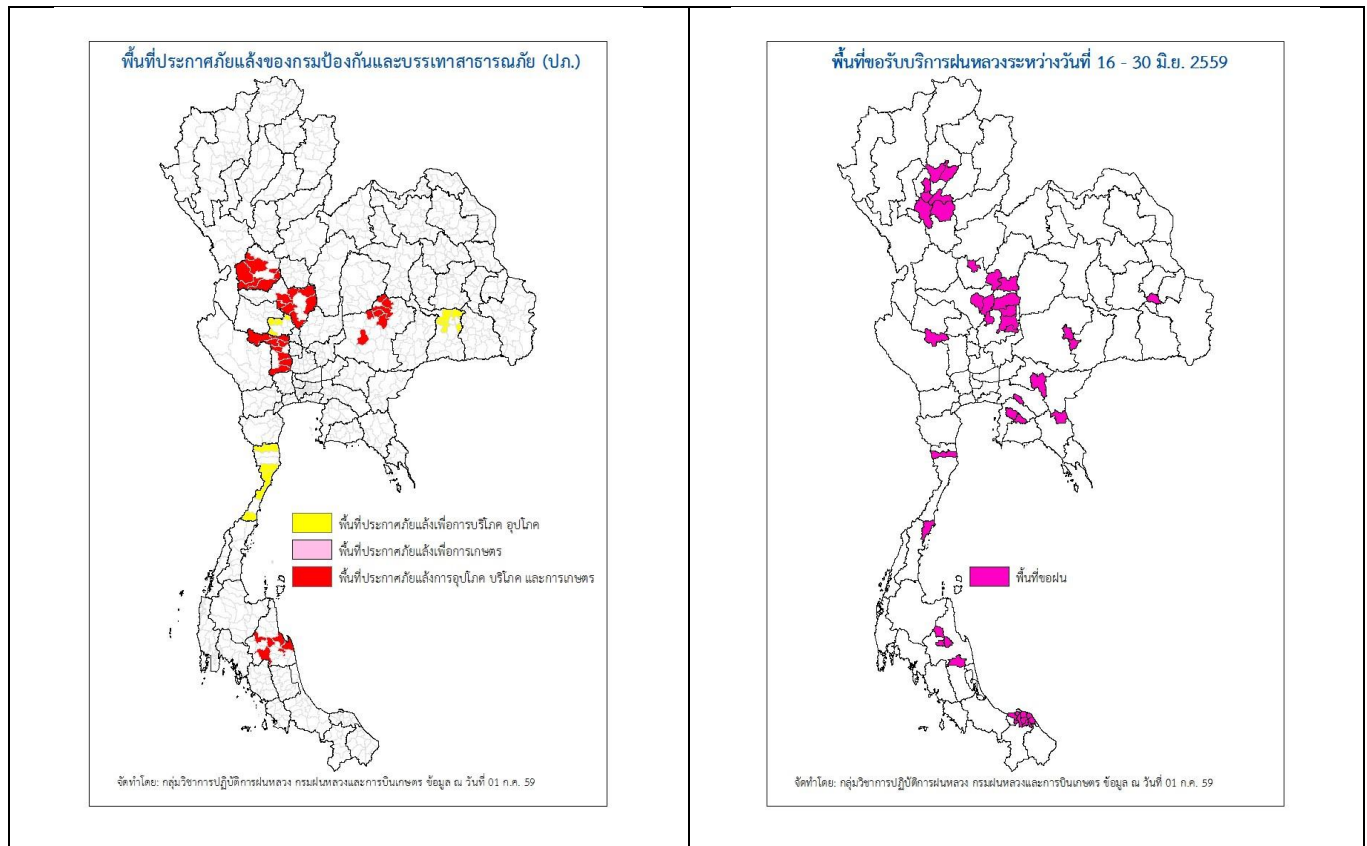
กลุ่มวิชาการปฏิบัติการฝนหลวง กองปฏิบัติการฝนหลวงกรมฝนหลวงและการบินเกษตร

royalrainmaking_academic@hotmail.com

สถานการณ์ภัยแล้งและภัยพิบัติ

๑ การคาดหมายพื้นที่ประสบภัยแล้ง

จังหวัดที่ได้รับผลกระทบภัยแล้งตามรายงานของกรมป้องกันและบรรเทาสาธารณภัย (ปภ.) ณ วันที่ 1 กรกฎาคม 2559 (เวลา 07.00 น.) มีทั้งสิ้น 8 จังหวัด 50 อำเภอ 276 ตำบล 2,489 หมู่บ้าน (เปรียบเทียบกับทั่วประเทศ 74,965 หมู่บ้าน คิดเป็น 3.32 %)



| ภาค | รายชื่อจังหวัด (อำเภอ) ที่ประกาศภัยแล้ง | จำนวนจังหวัดที่ประกาศภัยแล้ง |
|--------------------|--|------------------------------|
| เหนือ | กำแพงเพชร(เมืองกำแพงเพชร ปางศิลาทอง โกสุมพินคร ขามวรลักษบุรี ทรายทองวัฒนา คลองลาน คลองขลุง) | 1(7) |
| กลาง | สุพรรณบุรี(หนองหญ้าไซ สองพี่น้อง เมืองสุพรรณบุรี ด่านช้าง ดอนเจดีย์ อู่ทอง เดิมบางนางบวช สามชุก บางปลาม้า) นครสวรรค์(เมืองนครสวรรค์ ชุมแสง ดาศลิ พยุหะคีรี หนองบัว โกรกพระ ไผ่ศาลี) ชัยนาท(มโนรมย์ หนองมะโมง วัดสิงห์ เนินขาม) | 3(20) |
| ตะวันออกเฉียงเหนือ | สุรินทร์(จอมพระ เขวาสินรินทร์ รันตนบุรี สำโรงทาบ ท่าตูม) นครราชสีมา(คง แก้งสนามนาง โนนสูง พระทองคำ บัวใหญ่) | 2(10) |
| ตะวันออก | - | - |
| ใต้ | ประจวบคีรีขันธ์(เมืองฯ หัวหิน กุยบุรี ทับสะแก บางสะพานน้อย บางสะพาน) นครศรีธรรมราช | 2(13) |

| ภาค | รายชื่อจังหวัด (อำเภอ) ที่ประกาศภัยแล้ง | จำนวนจังหวัด ที่ประกาศภัยแล้ง |
|--|---|----------------------------------|
| | (ปากพนัง ฉวาง เฉลิมพระเกียรติ ทุ่งสง ลานสกา ชะอวด หัวไทร) | |
| รวม จำนวนจังหวัด(อำเภอ) ที่ประกาศภัยแล้ง | | 8(50) |

ที่มา: กรมป้องกันและบรรเทาสาธารณภัย (ปภ.)

๑ พื้นที่ขอรับบริการฝนหลวง (ระหว่างวันที่ 16 มิถุนายน – 30 มิถุนายน 2559)

| ภาค | รายชื่อจังหวัด (อำเภอ) ที่มีผู้ขอรับบริการ | จำนวนผู้ขอรับบริการ (ราย) |
|--------------------|---|------------------------------|
| เหนือ | พิจิตร (เมืองพิจิตร) เพชรบูรณ์ (ชนแดน วิเชียรบุรี ศรีเทพ หนองไผ่ แพร่ (วังชัน) ลำปาง (สบปราบ เกาะคา เกิน เมืองลำปาง แม่เกาะ) สุโขทัย (ศรีสำราญ) | 10 |
| กลาง | นครสวรรค์ (ไพศาลี ท่าตะโก) ลพบุรี (ชัยบาดาล ท่าหลวง หนองม่วง) สุพรรณบุรี (ด่านช้าง) | 7 |
| ตะวันออกเฉียงเหนือ | บุรีรัมย์ (หนองกี่) ยโสธร(คำเขื่อนแก้ว) นครราชสีมา(จักราช) | 3 |
| ตะวันออก | จันทบุรี (สอยดาว) ปราจีนบุรี (กบินทร์บุรี) ชลบุรี (บ้านบึง หนองใหญ่) ฉะเชิงเทรา (แปลงยาว) | 7 |
| ใต้ | นครศรีธรรมราช (ชะอวด ช้างกลาง พิปูน ลานสกา) ประจวบคีรีขันธ์(ปราณบุรี) ปัตตานี(กะพ้อ ทุ่งยางแดง ปะนาละ มายอ ยะรัง ยะหริ่ง สายบุรี หนองจิก เมืองปัตตานี แม่ลาน) ชุมพร (ปะทิว) | 4 |
| รวม | 19 จังหวัด (42 อำเภอ) | 31 |

๑ สถานการณ์ปริมาณน้ำเก็บกักในอ่างเก็บน้ำที่สำคัญ

| | ความจุของ อ่างที่ รนก. ¹ (ล้าน ลบ.ม.) | ปริมาณน้ำในอ่างฯ (%) | | | | ปริมาณน้ำ ไหลลงอ่างฯ (ล้าน m ³) | ปริมาณน้ำ ไหลลงอ่างฯ สะสม ² (ล้าน m ³) | ระดับน้ำ |
|------------------------------|--|----------------------|----------|----------|----------|---|--|-------------|
| | | 27 มิ.ย. | 28 มิ.ย. | 29 มิ.ย. | 30 มิ.ย. | | | |
| ภาคเหนือ | | | | | | 33.91 | 1189.04 | |
| - ภูมิพล(ตาก) | 13,462 | 30 | 30 | 30 | 30 | 9.79 | 197.52 | ต่ำกว่า 40% |
| - สิริกิติ์(อุดรดิตถ์) | 9,510 | 37 | 37 | 37 | 37 | 11.26 | 768.09 | ต่ำกว่า 40% |
| - แม่จัด(เชียงใหม่) | 265 | 18 | 18 | 18 | 18 | 0.46 | 31.18 | ต่ำกว่า 20% |
| - แม่กวง(เชียงใหม่) | 263 | 12 | 13 | 13 | 13 | 0.43 | 18.96 | ต่ำกว่า 20% |
| - กิวลม(ลำปาง) | 106 | 27 | 28 | 28 | 29 | 0.76 | 24.72 | ต่ำกว่า 30% |
| - กิวคอง(ลำปาง) | 170 | 21 | 20 | 20 | 21 | 1.59 | 23.33 | ต่ำกว่า 30% |
| - แควน้อย(พิษณุโลก) | 939 | 26 | 26 | 27 | 27 | 9.62 | 125.24 | ต่ำกว่า 30% |
| ภาคตะวันออกเฉียงเหนือ | | | | | | 13.06 | 408.13 | |
| - ห้วยหลวง(อุดรธานี) | 135 | 13 | 13 | 14 | 14 | 1.11 | 13.23 | ต่ำกว่า 20% |
| - น้ำอูน(สกลนคร) | 520 | 31 | 31 | 31 | 31 | 0.59 | 35.93 | ต่ำกว่า 40% |
| - น้ำพุง(สกลนคร) | 166 | 20 | 20 | 20 | 20 | 0.04 | 8.33 | ต่ำกว่า 30% |
| - จุฬารัตน์(ชัยภูมิ) | 164 | 35 | 35 | 35 | 35 | 0.63 | 11.84 | ต่ำกว่า 40% |
| - อุบลรัตน์(ขอนแก่น) | 2,431 | 20 | 21 | 21 | 21 | 2.66 | 108.75 | ต่ำกว่า 30% |
| - ลำปาว(กาฬสินธุ์) | 1,980 | 22 | 22 | 23 | 23 | 7.74 | 182.69 | ต่ำกว่า 30% |
| - ลำตะคอง(นครราชสีมา) | 314 | 20 | 20 | 20 | 20 | 0.11 | 13.16 | ต่ำกว่า 30% |

³รนก. = ระดับน้ำเก็บกัก,ที่มา: กรมชลประทาน

⁴ปริมาณน้ำไหลลงอ่างสะสมตั้งแต่วันที่ 1 มกราคม 2559 ถึงปัจจุบัน

| | ความจุของ อ่างที่ รนท. ¹ (ล้าน ลบ.ม.) | ปริมาณน้ำในอ่างฯ (%) | | | | ปริมาณน้ำ ไหลลงอ่างฯ (ล้าน m ³) | ปริมาณน้ำ ไหลลงอ่างฯ สะสม ² (ล้าน m ³) | ระดับน้ำ |
|-----------------------------|--|----------------------|----------|----------|----------|---|--|-------------|
| | | 27 มิ.ย. | 28 มิ.ย. | 29 มิ.ย. | 30 มิ.ย. | 30 มิ.ย. | | |
| - ลำพระเพลิง(นครราชสีมา) | 110 | 11 | 11 | 11 | 11 | 0.01 | 6.59 | ต่ำกว่า 20% |
| - มูลบ่น(นครราชสีมา) | 141 | 23 | 23 | 23 | 23 | 0.07 | 12.31 | ต่ำกว่า 30% |
| - ลำแซะ(นครราชสีมา) | 275 | 16 | 16 | 16 | 16 | 0.00 | 12.04 | ต่ำกว่า 20% |
| - ลำน้ำรอง(บุรีรัมย์) | 121 | 46 | 46 | 46 | 46 | 0.04 | 3.26 | ต่ำกว่า 50% |
| - ลำปลายมาศ(นครราชสีมา) | 98 | 43 | 42 | 42 | 42 | 0.06 | - | ต่ำกว่า 50% |
| ภาคกลาง | | | | | | 12.98 | 851.21 | |
| - ป่าสักฯ(ลพบุรี) | 960 | 19 | 19 | 19 | 19 | 2.44 | 96.20 | ต่ำกว่า 20% |
| - ทับเสลา(อุทัยธานี) | 160 | 26 | 26 | 26 | 26 | 0.17 | 1.82 | ต่ำกว่า 30% |
| - กระเสียว(สุพรรณบุรี) | 240 | 25 | 25 | 25 | 25 | 0.00 | 16.74 | ต่ำกว่า 30% |
| - ศรีนครินทร์(กาญจนบุรี) | 17,745 | 65 | 65 | 65 | 65 | 4.03 | 344.30 | - |
| - วชิราลงกรณ์(กาญจนบุรี) | 8,860 | 40 | 40 | 40 | 40 | 6.34 | 392.15 | ต่ำกว่า 50% |
| ภาคตะวันออก | | | | | | 1.43 | 50.39 | |
| - ชุนด่านฯ(นครนายก) | 224 | 24 | 25 | 25 | 25 | 0.99 | 11.56 | ต่ำกว่า 30% |
| - คลองสิียด(ฉะเชิงเทรา) | 420 | 14 | 14 | 14 | 14 | 0.00 | 2.89 | ต่ำกว่า 20% |
| - บางพระ(ชลบุรี) | 117 | 13 | 13 | 13 | 13 | 0.00 | 2.80 | ต่ำกว่า 20% |
| - หนองปลาไหล(ระยอง) | 164 | 32 | 32 | 32 | 31 | 0.00 | 18.81 | ต่ำกว่า 40% |
| - ประแสร์(ระยอง) | 248 | 43 | 43 | 43 | 43 | 0.32 | 14.33 | ต่ำกว่า 50% |
| - พระปรัง(สระแก้ว) | 97 | 9 | 9 | 9 | 9 | 0.01 | - | ต่ำกว่า 20% |
| - ดอกกราย(ระยอง) | 71 | 15 | 15 | 15 | 15 | 0.11 | - | ต่ำกว่า 20% |
| - คลองพระพุทธ(จันทบุรี) | 70 | 37 | 37 | 37 | 37 | 0.00 | - | ต่ำกว่า 40% |
| ภาคใต้ | | | | | | 26.87 | 1193.27 | |
| - แก่งกระเจาน(เพชรบุรี) | 710 | 27 | 27 | 27 | 27 | 1.76 | 109.89 | ต่ำกว่า 30% |
| - ปราณบุรี(ประจวบคีรีขันธ์) | 347 | 12 | 12 | 12 | 12 | 0.38 | 10.63 | ต่ำกว่า 20% |
| - รัชชประภา(สุราษฎร์ธานี) | 5,639 | 71 | 71 | 71 | 71 | 24.37 | 727.97 | - |
| - บางกลาง(ยะลา) | 1,454 | 38 | 38 | 37 | 37 | 0.36 | 344.78 | ต่ำกว่า 40% |

การพยากรณ์อากาศและสภาพอากาศประจำวัน

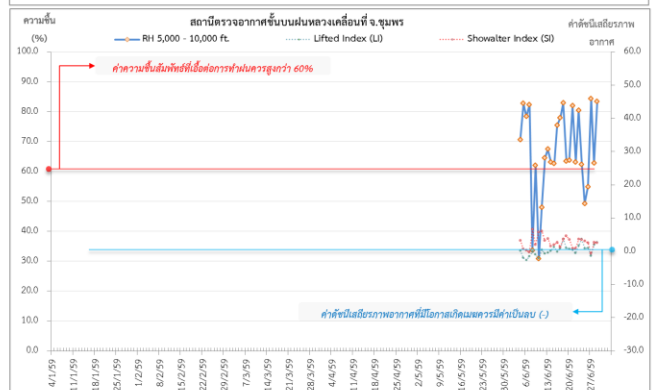
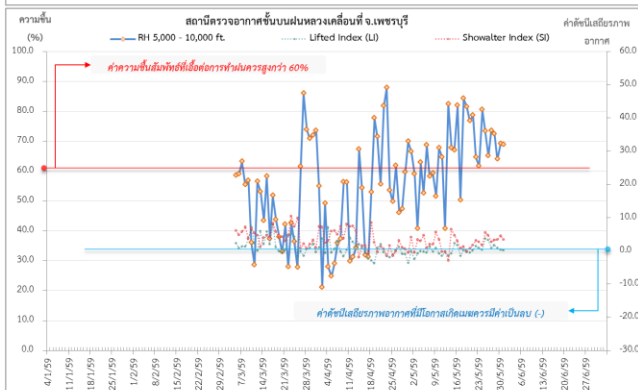
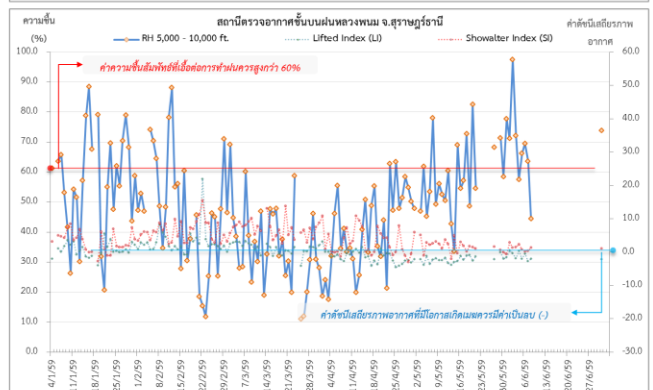
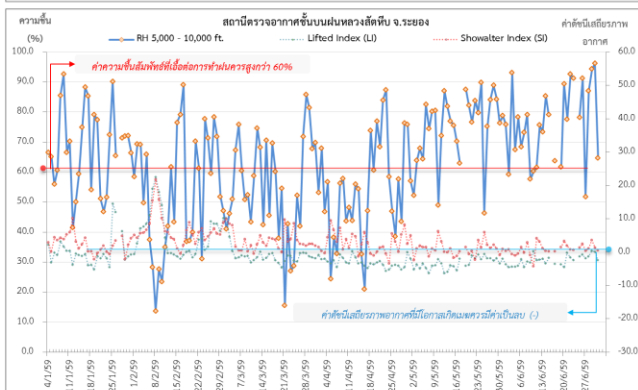
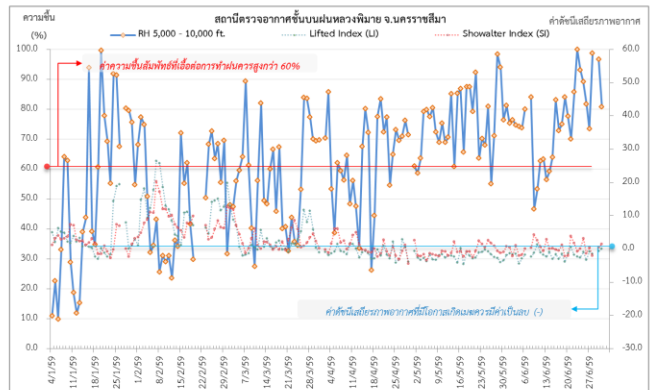
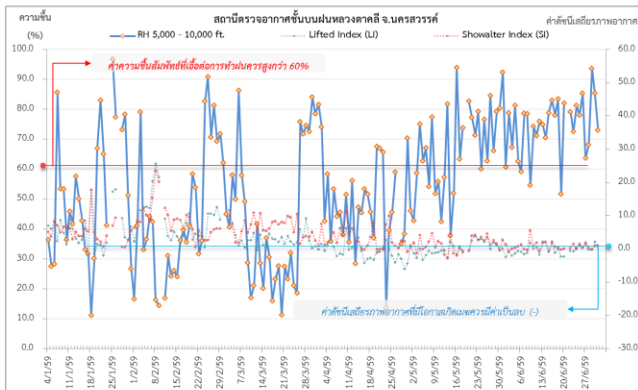
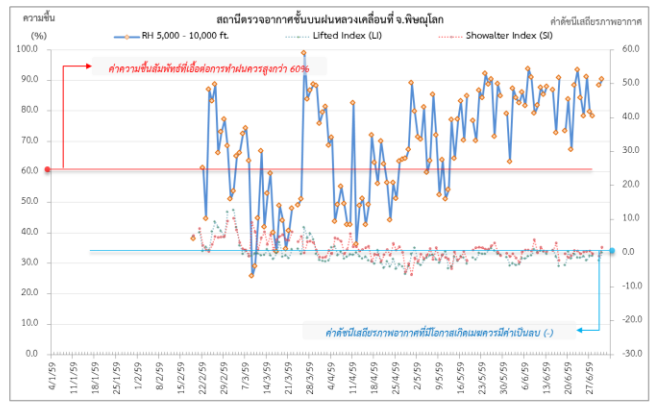
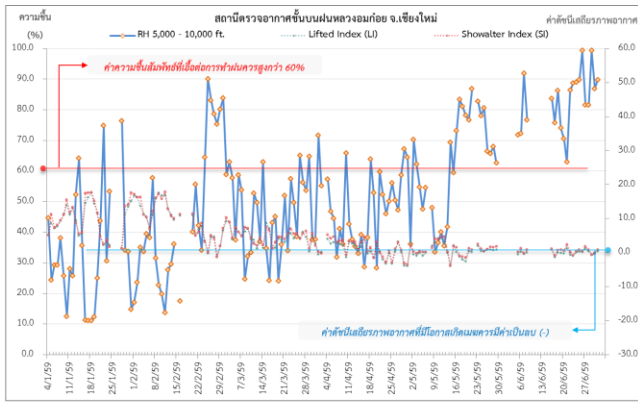
๑ ลักษณะอากาศทั่วไปและการพยากรณ์อากาศ ประจำวันที่ 1 กรกฎาคม 2559 (เวลา 06.00 น.)

| ลักษณะอากาศทั่วไป | |
|--|---|
| <p>พยากรณ์อากาศ 24 ชั่วโมงข้างหน้า ประเทศไทยยังคงมีฝนตกต่อเนื่องในระยะนี้และมีฝนตกหนักบางแห่ง บริเวณจังหวัดเชียงใหม่ เชียงราย ตาก ลำพูน เลย หนองคาย บึงกาฬ หนองบัวลำภู อุดรธานี ชัยภูมิ นครราชสีมา ตรด ระนอง และพังงา ขอให้ประชาชนในบริเวณดังกล่าวระวังอันตรายจากน้ำท่วมฉับพลันและน้ำป่าไหลหลาก รวมทั้งปริมาณฝนที่ตกสะสมไว้ด้วย สำหรับกรุงเทพมหานครและปริมณฑลยังคงมีฝนตกหนักบางพื้นที่</p> <p>สำหรับคลื่นลมบริเวณทะเลอันดามันมีกำลังปานกลางโดยมีคลื่นสูงประมาณ 2 เมตร ขอให้ชาวเรือเดินเรือด้วยความระมัดระวัง</p> | |
| การพยากรณ์อากาศรายภาค | |
| ภาคเหนือ | มีเมฆมาก กับมีฝนฟ้าคะนอง ร้อยละ 70 ของพื้นที่ และมีฝนตกหนักบางแห่ง ส่วนมากบริเวณจังหวัดเชียงใหม่ เชียงราย ตาก ลำพูน ลำปาง พะเยา แพร่ และน่าน อุณหภูมิต่ำสุด 24-25 องศาเซลเซียส อุณหภูมิสูงสุด 34-35 องศาเซลเซียส ลมตะวันตกเฉียงใต้ ความเร็ว 10-30 กม./ชม. |
| ภาคกลาง | มีเมฆมาก กับมีฝนฟ้าคะนอง ร้อยละ 60 ของพื้นที่ ส่วนมากบริเวณจังหวัดราชบุรี กาญจนบุรี นครสวรรค์ และพระนครศรีอยุธยา อุณหภูมิต่ำสุด 25 องศาเซลเซียส อุณหภูมิสูงสุด 31-33 องศาเซลเซียส ลมตะวันตกเฉียงใต้ ความเร็ว 10-30 กม./ชม. |
| ภาค ต.อ.เฉียงเหนือ | มีเมฆมาก กับมีฝนฟ้าคะนอง ร้อยละ 60 ของพื้นที่ และมีฝนตกหนักบางแห่ง ส่วนมากบริเวณจังหวัดเลย หนองคาย บึงกาฬ หนองบัวลำภู |

| | |
|---------------------------|---|
| | อุดรธานี ชัยภูมิ และนครราชสีมา อุณหภูมิต่ำสุด 23-25 องศาเซลเซียส อุณหภูมิสูงสุด 31-33 องศาเซลเซียส ลมตะวันตกเฉียงใต้ ความเร็ว 10-30 กม./ชม. |
| ภาคตะวันออก | มีเมฆมาก กับมีฝนฟ้าคะนอง ร้อยละ 60 ของพื้นที่ และมีฝนตกหนักบางแห่ง ส่วนมากบริเวณจังหวัดระยอง จันทบุรี และตราด อุณหภูมิต่ำสุด 24-26 องศาเซลเซียส อุณหภูมิสูงสุด 27-33 องศาเซลเซียส ลมตะวันตกเฉียงใต้ ความเร็ว 15-35 กม./ชม. ทะเลมีคลื่นสูงประมาณ 1 เมตร บริเวณฝนฟ้าคะนองมีคลื่นสูง 1-2 เมตร |
| ภาคใต้ฝั่งตะวันออก | มีเมฆเป็นส่วนมาก กับมีฝนฟ้าคะนอง ร้อยละ 60 ของพื้นที่ ส่วนมากบริเวณจังหวัดเพชรบุรี ประจวบคีรีขันธ์ ชุมพร สุราษฎร์ธานี นครศรีธรรมราช พัทลุง และสงขลา อุณหภูมิต่ำสุด 24-25 องศาเซลเซียส อุณหภูมิสูงสุด 31-33 องศาเซลเซียส ลมตะวันตกเฉียงใต้ ความเร็ว 15-35 กม./ชม. ทะเลมีคลื่นสูงประมาณ 1 เมตร บริเวณที่มีฝนฟ้าคะนองคลื่นสูง 1-2 เมตร |
| ภาคใต้ฝั่งตะวันตก | มีเมฆมาก กับมีฝนฟ้าคะนอง ร้อยละ 60 ของพื้นที่ และมีฝนตกมากบางแห่ง ส่วนมากบริเวณจังหวัดระนอง และพังงา อุณหภูมิต่ำสุด 23-25 องศาเซลเซียส อุณหภูมิสูงสุด 28-32 องศาเซลเซียส ตั้งแต่จังหวัดภูเก็ตขึ้นไป ลมตะวันตกเฉียงใต้ ความเร็ว 20-35 กม./ชม. ทะเลมีคลื่นสูงประมาณ 2 เมตร บริเวณที่มีฝนฟ้าคะนองคลื่นสูงมากกว่า 2 เมตร ตั้งแต่จังหวัดกระบี่ลงไป ลมตะวันตกเฉียงใต้ ความเร็ว 15-35 กม./ชม. ทะเลมีคลื่นสูงประมาณ 1 เมตร บริเวณที่มีฝนฟ้าคะนองคลื่นสูง 1-2 เมตร |

ที่มา: กรมอุตุนิยมวิทยา

๑ กราฟแสดงแนวโน้มความชื้นอากาศชั้นบนและดัชนีเสถียรภาพอากาศ (ระหว่างวันที่ 4 มกราคม - 1 กรกฎาคม 2559)



หมายเหตุ

- ระยะเวลาสูง 5,000-10,000 ฟุต เป็นระดับเพดานบินในการปฏิบัติการฝนหลวง (ระดับฐานเมฆ)
- ความชื้นสัมพัทธ์ที่เอื้อต่อการปฏิบัติการฝนหลวงควรมีค่าสูงกว่าร้อยละ 60 ขึ้นไป
- ดัชนีเสถียรภาพชั้นอากาศที่มีโอกาสเกิดเมฆครมมีค่าเป็นลบ (-)
- LI: Lifted Index คือค่าดัชนีเสถียรภาพชั้นอากาศระดับต่ำ
- SI: Showalter Index คือค่าดัชนีเสถียรภาพชั้นอากาศระดับกลาง

๑ ข้อมูลความชื้นจากการตรวจอากาศชั้นบน (Sounding)ระยะความสูง 5,000 - 10,000 ฟุต

| ภาค | สถานีตรวจอากาศ | ความชื้นสัมพัทธ์ (%) | | | | | เสถียรภาพ อากาศ |
|-----------------------|----------------------------------|----------------------|----------|----------|----------|--------|--------------------|
| | | 27 มิ.ย. | 28 มิ.ย. | 29 มิ.ย. | 30 มิ.ย. | 1 ก.ค. | |
| ภาคเหนือ | สถานีเรดาร์ฝนหลวงอมก๋อย | 81.5 | 81.3 | 99.3 | 86.9 | 89.8 | เสถียรภาพ |
| | สถานีตรวจอากาศเคลื่อนที่พิชณูโลก | 79.6 | 78.2 | - | 88.4 | 90.3 | เสถียรภาพ |
| ภาคกลาง | สถานีเรดาร์ฝนหลวงตาดลี | 63.6 | 68.2 | 93.6 | 85.3 | 73.0 | เสถียรภาพ |
| ภาคตะวันออกเฉียงเหนือ | สถานีเรดาร์ฝนหลวงพิมาย | 73.4 | 98.7 | - | 96.7 | 80.8 | เสถียรภาพ |
| ภาคตะวันออก | สถานีเรดาร์ฝนหลวงสัตหีบ | 51.8 | 87.1 | 94.3 | 96.2 | 64.6 | เสถียรภาพ |
| ภาคใต้ | สถานีตรวจอากาศเคลื่อนที่ชุมพร | 84.4 | 62.8 | 83.5 | - | - | - |
| | สถานีเรดาร์ฝนหลวงพนม | - | - | - | - | 73.8 | เสถียรภาพ |

หมายเหตุ : สภาพอากาศมีเสถียรภาพ(Stable) หมายถึงสภาพอากาศที่มีโอกาสน้อยหรือไม่มีโอกาสในการเกิดเมฆในแนวตั้งเพื่อพัฒนาตัวกลายเป็นกลุ่มฝน

สภาพอากาศไม่มีเสถียรภาพ(Unstable) หมายถึงสภาพอากาศที่มีโอกาสเกิดเมฆในแนวตั้งและพัฒนาตัวเป็นกลุ่มฝนได้

การปฏิบัติการฝนหลวงประจำวัน

๑ สรุปผลปฏิบัติการฝนหลวงประจำวันที่ 30 มิถุนายน 2559

| ภาค/หน่วยฯ | หน่วย ปฏิบัติการ (หน่วย) | เครื่องบิน ผล./ทอ. (ลำ) | จำนวน เที่ยวบิน (เที่ยว) | จำนวน ชั่วโมงบิน (ชั่วโมง) | ปริมาณการใช้ สารฝนหลวง (ตัน/นิต) | จังหวัดที่มีการรายงานฝนตก (จำนวนจังหวัด/อ่างเก็บน้ำเป้าหมาย) |
|--------------------|--------------------------------|-------------------------------|--------------------------------|----------------------------------|--|--|
| เหนือ | 3 | 6/- | 3 | 4:00 | 3.00 | 4/1 |
| - เชียงใหม่ | 1 | 2/- | 0 | 0:00 | 0.0 | ไม่ปฏิบัติการฝนหลวง เนื่องจากท้องฟ้าปิดมีเมฆชั้นกลาง-ชั้นสูงปกคลุมเต็มท้องฟ้ากับมีฝนตกพริบบริเวณสนามบิน |
| - พิชณูโลก | 1 | 2/- | 0 | 0:00 | 0.0 | ไม่ปฏิบัติการฝนหลวง เนื่องจากท้องฟ้าปิด มีเมฆคิวมูลัสปกคลุมบางส่วน กับเมฆชั้นกลางปกคลุมเต็มท้องฟ้าตลอดทั้งวัน ประกอบกับเพื่อหลีกเลี่ยงการซ้ำเติมสถานการณ์น้ำหลากในพื้นที่ข้างเคียง |
| - ตาก | 1 | 2/- | 3 | 4:00 | 3.0 | มีฝนตกเล็กน้อยถึงปานกลางบริเวณพื้นที่ จ.สุโขทัย(ศรีสัชชนาลัยทุ่งเสลี่ยม) จ.ลำปาง(เถิน แม่พริก) จ.ลำพูน(ลี้) จ.ตาก(สามเงา) และพื้นที่ลุ่มรับน้ำเขื่อนภูมิพล |
| กลาง | 2 | 6/- | 0 | 0:00 | 0.00 | -/- |
| - นครสวรรค์ | - | -/- | 0 | 0:00 | 0.0 | ปรับเป็นฐานเดิมสารฝนหลวงตั้งแต่วันที่ 1 พ.ค. 59 เป็นต้นไป |
| - กาญจนบุรี | 1 | 4/- | 0 | 0:00 | 0.0 | ไม่ปฏิบัติการฝนหลวง เนื่องจากสลับเปลี่ยนเจ้าหน้าที่กลุ่มการบิน |
| - ลพบุรี | 1 | 2/- | 0 | 0:00 | 0.0 | ไม่ปฏิบัติการฝนหลวง เนื่องจากสลับเปลี่ยนเจ้าหน้าที่กลุ่มการบิน |
| ตะวันออกเฉียงเหนือ | 3 | 4/3 | 1 | 1:00 | 2.00 | 3/1 |
| - นครราชสีมา | 1 | -/3 | 0 | 0:00 | 0.0 | ไม่ปฏิบัติการฝนหลวง เนื่องจากสภาพอากาศปิด เมฆชั้นต่ำ - เมฆชั้นกลาง ปกคลุมเต็มท้องฟ้า มีฝนตกบริเวณสนามบินและบริเวณโดยรอบเป็นระยะ |
| - อุดรธานี | - | -/- | 0 | 0:00 | 0.0 | ปิดหน่วยปฏิบัติการฝนหลวงตั้งแต่วันที่ 31 พ.ค. 59 เป็นต้นไป |
| - ขอนแก่น | 1 | 2/- | 0 | 0:00 | 0.0 | ไม่ปฏิบัติการฝนหลวง เนื่องจากจัดเก็บอุปกรณ์เคลื่อนย้ายหน่วย และปิดหน่วยปฏิบัติการฝนหลวงจังหวัดขอนแก่น |
| - อุบลราชธานี | 1 | 2/- | 1 | 1:00 | 2.0 | มีฝนตกเล็กน้อย-ปานกลางเป็นบางแห่งบริเวณ จ.ศรีสะเกษ(กันทรารมย์) จ.อุบลราชธานี(เขื่องใน ม่วงสามสิบ) จ.อำนาจเจริญ(หัวตะพาน ลืออำนาจ พนา) |
| ตะวันออก | 1 | 3/- | 3 | 4:45 | 2.10 | 3/2 |

| ภาค/หน่วยฯ | หน่วย ปฏิบัติการ (หน่วย) | เครื่องบิน ผล./ทอ. (ลำ) | จำนวน เที่ยวบิน (เที่ยว) | จำนวน ชั่วโมงบิน (ชั่วโมง) | ปริมาณการใช้ สารฝนหลวง (ตัน/นิต) | จังหวัดที่มีการรายงานฝนตก (จำนวนจังหวัด/อ่างเก็บน้ำเป้าหมาย) |
|----------------|--------------------------------|-------------------------------|--------------------------------|----------------------------------|--|---|
| - จันทบุรี | - | -/- | 0 | 0:00 | 0.0 | ปรับเป็นฐานเดิมสารฝนหลวงตั้งแต่วันที่ 16 มิ.ย. 59 เป็นต้นไป |
| - สระแก้ว | 1 | 3/- | 3 | 4:45 | 2.1 | มีฝนตกเล็กน้อยถึงปานกลางเกือบทั่วไปในพื้นที่ จ.ปราจีนบุรี (กบินทร์บุรี) จ.สระแก้ว(เมืองสระแก้ว วัฒนานคร โคกสูง ตาพระยา อรัญประเทศ เขาฉกรรจ์ วังสมบูรณ์ วังน้ำเย็น คลองหาด) จ.ฉะเชิงเทรา(แปลงยาว พนมสารคาม สนามชัยเขต ท่าตะเกียบ) และพื้นที่ลุ่มรับน้ำอ่างเก็บน้ำคลองสิียด จ.ฉะเชิงเทรา อ่างเก็บน้ำพระปรัง จ.สระแก้ว |
| ใต้ | 2 | 2/1 | 0 | 0:00 | 0.00 | -/- |
| - หัวหิน | - | -/- | 0 | 0:00 | 0.0 | ปิดหน่วยปฏิบัติการฝนหลวงตั้งแต่วันที่ 31 พ.ค. 59 เป็นต้นไป |
| - สุราษฎร์ธานี | 1 | -/1 | 0 | 0:00 | 0.00 | ไม่ปฏิบัติการฝนหลวง เนื่องจากท้องฟ้าปิด และมีฝนตกบริเวณ สนามบิน และบริเวณใกล้เคียงเป็นระยะๆ |
| - สงขลา | - | -/- | 0 | 0:00 | 0.00 | ปิดหน่วยปฏิบัติการฝนหลวงตั้งแต่วันที่ 16 มิ.ย. 59 เป็นต้นไป |
| - ชุมพร | 1 | 2/- | 0 | 0:00 | 0.00 | ไม่ปฏิบัติการฝนหลวง เนื่องจากจัดเก็บอุปกรณ์เคลื่อนย้าย หน่วย และปิดหน่วยปฏิบัติการฝนหลวงชุมพร |
| รวม | 11 | 21/4 | 7 | 9:45 | 7.10 | 10/4 |

๑ สรุปผลปฏิบัติการฝนหลวงรายเดือนตั้งแต่เดือนกุมภาพันธ์ - วันที่ 30 มิถุนายน 2559

| เดือน | ขึ้นบิน (วัน) | ฝนตก (วัน) | จำนวน เที่ยวบิน (เที่ยว) | จำนวน ชั่วโมงบิน (ชั่วโมง) | ปริมาณการใช้ สารฝนหลวง (ตัน/นิต) | จังหวัดที่มีรายงานฝนตก (ทั้งการสังเกตด้วยสายตา/การตรวจวัดด้วยเรดาร์ และเครื่องวัดน้ำฝนอัตโนมัติ) | ปริมาตรน้ำไหลลง อ่างเก็บน้ำสะสม (ล้าน ลบ.ม.) |
|-------------------------------|------------------|---------------|--------------------------------|----------------------------------|--|---|--|
| กุมภาพันธ์ (15-29 ก.พ. 59) | 3 | 2 | 10 | 14:00 | 8.2 | บริเวณที่มีฝนตก ได้แก่ นครปฐม กาญจนบุรี ลพบุรี สระบุรี พระนครศรีอยุธยา สุพรรณบุรีและ เพชรบูรณ์(ตอนล่าง) (รวม 6 จังหวัด) | วชิราลงกรณ์ 2.1 |
| มีนาคม (1-31 มี.ค. 59) | 25 | 20 | 384 | 541:50 | 314.8/11 | บริเวณที่มีฝนตก ได้แก่ กำแพงเพชร ตาก พิษณุโลก เพชรบูรณ์ ลำปาง ลำพูน สุโขทัย กาญจนบุรี ชัยนาท นครปฐม นครสวรรค์ ลพบุรี สิงห์บุรี สุพรรณบุรี อ่างทอง อุทัยธานี ขอนแก่น ชัยภูมิ นครราชสีมา บุรีรัมย์ เลย หนองบัวลำภู อุดรธานี จันทบุรี ฉะเชิงเทรา ชลบุรี ตราด ปราจีนบุรี ระยอง สระแก้ว นครศรีธรรมราช ประจวบคีรีขันธ์ พังงา เพชรบุรี ราชบุรี สุราษฎร์ธานี (รวม 36 จังหวัด) | ภูมิล 0.12 ป่าสักชลสิทธิ์ 0.42 กระเสียว 3.21 ศรีนครินทร์ 14.15 วชิราลงกรณ์ 6.98 อุบลรัตน์ 2.18 ลำตะคอง 0.57 ลำพระเพลิง 0.06 ลำแชะ 0.16 หนองปลาไหล 0.46 ดอกกราย 0.26 คลองพระพุทธร 0.30 แก่งกระจาน 3.82 ปราณบุรี 0.12 |
| เมษายน (1-30 เม.ย. 59) | 30 | 30 | 647 | 897:00 | 580.55/177 | บริเวณที่มีฝนตกได้แก่ กำแพงเพชร เชียงราย เชียงใหม่ ตาก น่าน พะเยา พิษณุโลก เพชรบูรณ์ แพร่ แม่ฮ่องสอน ลำปาง ลำพูน สุโขทัย อุดรดิตถ์ กาญจนบุรี ชัยนาท นครสวรรค์ ลพบุรี สุพรรณบุรี อุทัยธานี พิจิตร กาฬสินธุ์ ขอนแก่น ชัยภูมิ นครพนม ร้อยเอ็ด นครราชสีมา มหาสารคาม มุกดาหาร เลย สกลนคร หนองบัวลำภู อุดรธานี | สิริกิติ์ 3.25 ควนน้อยบำรุงแดน 0.22 ป่าสักชลสิทธิ์ 6.79 ทับเสลา 1.38 กระเสียว 1.98 ศรีนครินทร์ 19.9 วชิราลงกรณ์ 1.38 |

| เดือน | ขึ้นบิน (วัน) | ฝนตก (วัน) | จำนวน เที่ยวบิน (เที่ยว) | จำนวน ชั่วโมงบิน (ชั่วโมง) | ปริมาณการใช้ สารฝนหลวง (ตัน/นิต) | จังหวัดที่มีรายงานฝนตก (ทั้งการสังเกตด้วยสายตา/การตรวจวัดด้วยเรดาร์ และเครื่องวัดน้ำฝนอัตโนมัติ) | ปริมาณน้ำไหลลง อ่างเก็บน้ำสะสม (ล้าน ลบ.ม.) |
|---------------------------|------------------|---------------|--------------------------------|----------------------------------|--|---|--|
| | | | | | | บุรีรัมย์ จันทบุรี ฉะเชิงเทรา ชลบุรี ตราด ปราจีนบุรี ระยอง สระแก้ว นครนายก กระบี่ ชุมพร ตรัง นครศรีธรรมราช ประจวบคีรีขันธ์ พังงา เพชรบุรี ระนอง ราชบุรี สงขลา สุราษฎร์ ธานี หนองคาย (รวม 55 จังหวัด) | น้ำอุน 0.17 น้ำพุ 0.06 อุบลรัตน์ 6.88 ลำตะคอง 1.53 ลำพระเพลิง 0.28 แก่งกระจาน 6.84 ปราณบุรี 0.08 |
| พฤษภาคม (1-31 พ.ค. 59) | 31 | 31 | 940 | 1254:50 | 889.10/109 | บริเวณที่มีฝนตก ได้แก่ กำแพงเพชร เชียงราย เชียงใหม่ ตาก น่าน พะเยา พิจิตร พิษณุโลก เพชรบูรณ์ แพร่ แม่ฮ่องสอน ลำปาง ลำพูน สุโขทัย อุตรดิตถ์ กาญจนบุรี ชัยนาท นครสวรรค์ พระนครศรีอยุธยา ลพบุรี สระบุรี สิงห์บุรี สุพรรณบุรี อ่างทอง อุทัยธานี กาฬสินธุ์ ขอนแก่น ชัยภูมิ นครพนม นครราชสีมาบุรีรัมย์ มหาสารคาม ร้อยเอ็ด เลย สกลนคร สุรินทร์ หนองคาย หนองบัวลำภู อุตรธานี จันทบุรี ฉะเชิงเทรา ชลบุรี ตราด นครนายก ปราจีนบุรี ระยอง สระแก้ว กระบี่ ชุมพร ตรัง นครศรีธรรมราช นราธิวาส ประจวบคีรีขันธ์ ปัตตานี พังงา พัทลุง เพชรบุรี ยะลา ระนอง ราชบุรี สงขลา สตูล สุราษฎร์ธานี (รวม 63จังหวัด) | สิริกิติ์ 3.36 แม่จัด 0.09 แม่กวง 0.13 กิวลม 0.09 แควน้อย 1.61 ป่าสัก 19.75 ทับเสลา 1.04 กระเสียว 0.99 ศรีนครินทร์ 37.16 วชิราลงกรณ์ 8.51 ห้วยหลวง 0.24 จุฬารักษ์ 0.44 อุบลรัตน์ 22.11 ลำปาว 1.81 ลำตะคอง 0.34 ลำพระเพลิง 0.40 มูลบน 0.63 ลำสะ 0.20 ลำนางรอง 0.04 ประแสร์ 0.82 ดอกกราย 0.051 คลองพระพุทธร 0.001 แก่งกระจาน 13.4 ปราณบุรี 0.03 รัชชประภา 1.28 |

| เดือน | ขึ้นบิน (วัน) | ฝนตก (วัน) | จำนวน เที่ยวบิน (เที่ยว) | จำนวน ชั่วโมงบิน (ชั่วโมง) | ปริมาณการใช้ สารฝนหลวง (ตัน/นัต) | จังหวัดที่มีรายงานฝนตก (ทั้งการสังเกตด้วยสายตา/การตรวจวัดด้วยเรดาร์ และเครื่องวัดน้ำฝนอัตโนมัติ) | ปริมาณน้ำไหลลง อ่างเก็บน้ำสะสม (ล้าน ลบ.ม.) |
|-----------------------------|------------------|---------------|--------------------------------|----------------------------------|--|--|---|
| มิถุนายน (1-30 มิ.ย. 59) | 30 | 30 | 695 | 946:55 | 692.30/51 | บริเวณที่มีฝนตก ได้แก่ กำแพงเพชร เชียงราย เชียงใหม่ ตาก น่าน พะเยา พิจิตร พิษณุโลก เพชรบูรณ์ แพร่ ลำปาง ลำพูน สุโขทัย อุตรดิตถ์ กาญจนบุรี ชัยนาท นครสวรรค์ พระนครศรีอยุธยา ลพบุรี สระบุรี สิงห์บุรี สุพรรณบุรี อ่างทอง อุทัยธานี กาฬสินธุ์ ขอนแก่น ชัยภูมิ นครราชสีมา บุรีรัมย์ มหาสารคาม มุกดาหาร ยโสธร ร้อยเอ็ด เลย ศรีสะเกษ สุรินทร์ หนองบัวลำภู อำนาจเจริญ อุดรธานี อุบลราชธานี จันทบุรี ฉะเชิงเทรา ชลบุรี นครนายก ปราจีนบุรี ระยอง สระแก้ว กระบี่ ชุมพร นครศรีธรรมราช ประจวบคีรีขันธ์ ปัตตานี พังงา พัทลุง ยะลา สงขลา สุราษฎร์ธานี (รวม 57 จังหวัด) | ภูมิพล 133.16 สิริกิติ์ 13.89 แม่จัต 6.96 แม่กวาง 1.16 แก้วลม 0.11 แก้วคอกหมา 0.04 ควนน้อย 20.06 ป่าสักฯ 19.96 กระเสียว 1.34 ศรีนครินทร์ 53.06 วชิราลงกรณ์ 19.7 จุฬารักษ์ 0.45 อุบลรัตน์ 15.0 ลำปาว 18.6 ลำตะคอง 0.37 ลำพระเพลิง 0.49 มูลบน 0.08 ลำแจะ 0.04 ลำนางรอง 0.04 คลองสี้อย 0.29 ประแสร์ 1.24 พระปรอง 0.01 |

๑) สรุปผลรวมปฏิบัติการตั้งแต่เริ่มตั้งหน่วยปฏิบัติการฝนหลวง (15 กุมภาพันธ์ - 30 มิถุนายน 2559)

ตั้งแต่เริ่มตั้งหน่วยปฏิบัติการฝนหลวง เมื่อวันที่ 15 กุมภาพันธ์ - 30 มิถุนายน 2559 มีการขึ้นปฏิบัติการฝนหลวง จำนวน 119 วัน มีวันฝนตกจากการปฏิบัติการฝนหลวงคิดเป็นร้อยละ 94.0 ขึ้นปฏิบัติงานจำนวน 2,682 เที่ยวบิน (3,664:25 ชั่วโมงบิน) ปริมาณการใช้สารฝนหลวง 2,490.65 ตัน พลุซิลเวอร์ไอโอไดด์ จำนวน 348 นัต จังหวัดที่มีรายงานฝนตกรวม 70 จังหวัด และทำให้มีปริมาณน้ำไหลเข้าอ่างสะสมรวม 513.974 ล้าน ลบ.ม.

| ภาค - ศูนย์/หน่วยปฏิบัติการฯ | ขึ้นบิน (วัน) | ฝนตก (วัน) | จำนวน เที่ยวบิน (เที่ยว) | จำนวน ชั่วโมงบิน (ชั่วโมง) | ปริมาณ สารฝนหลวง (ตัน/นัต) | จังหวัดที่มีรายงานฝนตก (ทั้งการสังเกตด้วยสายตา/การตรวจวัด ด้วยเรดาร์ และเครื่องวัดน้ำฝนอัตโนมัติ) | ปริมาณน้ำไหลลง อ่างเก็บน้ำสะสม (ล้าน ลบ.ม.) |
|---|------------------|---------------|--------------------------------|----------------------------------|----------------------------------|--|--|
| เหนือ | 95 | 79 | 531 | 861:30 | 513.10/348 | 15 จังหวัด | 184.220 |
| - เชียงใหม่ (เปิดหน่วยฯ 1 มี.ค. 59 เป็นต้นไป) | 81 | 61 | 232 | 378:00 | 239.5/51 | บริเวณที่มีฝนตก ได้แก่ กำแพงเพชร เชียงราย เชียงใหม่ ตาก น่าน พะเยา แพร่ แม่ฮ่องสอน ลำปาง ลำพูน สุโขทัย (รวม 11 จังหวัด) | ภูมิพล 133.16 สิริกิติ์ 20.5 แม่จัต 7.05 แม่กวาง 1.29 |
| - พิษณุโลก (เปิดหน่วยฯ 1 มี.ค. - 31 พ.ค. 59 และ 16 มิ.ย. 59 เป็นต้นไป) | 59 | 52 | 225 | 372:20 | 199.6/297 | บริเวณที่มีฝนตก ได้แก่ กำแพงเพชร ตาก น่าน พิจิตร พิษณุโลก เพชรบูรณ์ แพร่ ลำปาง ลำพูน สุโขทัย อุตรดิตถ์ (รวม 11 จังหวัด) | แก้วลม 0.2 แก้วคอกหมา 0.04 ควนน้อย 21.98 |
| - ตาก (เปิดหน่วยฯ 1 มิ.ย. 59) | 26 | 26 | 74 | 111:10 | 74.0 | บริเวณที่มีฝนตก ได้แก่ กำแพงเพชร เชียงใหม่ ตาก พิจิตร พิษณุโลก | |

| ภาค - ศูนย์/หน่วยปฏิบัติการฯ | ขึ้นบิน (วัน) | ฝนตก (วัน) | จำนวน เที่ยวบิน (เที่ยว) | จำนวน ชั่วโมงบิน (ชั่วโมง) | ปริมาณ สารฝนหลวง (ตัน/นัด) | จังหวัดที่มีรายงานฝนตก (ทั้งการสังเกตด้วยสายตา/การตรวจวัด ด้วยเรดาร์ และเครื่องวัดน้ำฝนอัตโนมัติ) | ปริมาณน้ำที่ลดลง อ่างเก็บน้ำสะสม (ล้าน ลบ.ม.) |
|---|------------------|---------------|--------------------------------|----------------------------------|----------------------------------|--|---|
| เป็นต้นไป) | | | | | | ลำปาง ลำพูน สุโขทัย (รวม 8 จังหวัด) | |
| กลาง | 87 | 85 | 623 | 784:15 | 508.10 | 11 จังหวัด | 227.190 |
| - นครสวรรค์ (เปิดหน่วยฯ 15 ก.พ. - 30 เม.ย. 59) | 24 | 24 | 79 | 113:00 | 69.4 | บริเวณที่มีฝนตก ได้แก่ กาญจนบุรี ชัยนาท นครสวรรค์ ลพบุรี สระบุรี สุพรรณบุรี อุทัยธานี เพชรบูรณ์ (ตอนล่าง) พิจิตร (รวม 9 จังหวัด) | ป่าสักฯ 47.51 ทับเสลา 2.42 กระเสียว 8.62 ศรีนครินทร์ 129.97 |
| - กาญจนบุรี (เปิดหน่วยฯ 15 ก.พ. 59 เป็นต้นไป) | 78 | 76 | 384 | 446:00 | 279.3 | บริเวณที่มีฝนตก ได้แก่ กาญจนบุรี ชัยนาท นครปฐม นครสวรรค์ พระนครศรีอยุธยา ลพบุรี สระบุรี สิงห์บุรี สุพรรณบุรี อ่างทอง อุทัยธานี (รวม 11 จังหวัด) | วชิราลงกรณ์ 38.67 |
| - ลพบุรี (เปิดหน่วยฯ 1 พ.ค. 59 เป็นต้นไป) | 44 | 44 | 160 | 225:15 | 159.4 | บริเวณที่มีฝนตก ได้แก่ ชัยนาท นครสวรรค์ พระนครศรีอยุธยา ลพบุรี สระบุรี สิงห์บุรี สุพรรณบุรี อ่างทอง อุทัยธานี เพชรบูรณ์(ตอนล่าง) พิจิตร (รวม 11 จังหวัด) | |
| ตะวันออกเฉียงเหนือ | 97 | 90 | 510 | 732:15 | 597.60 | 20 จังหวัด | 69.650 |
| - นครราชสีมา (เปิดหน่วยฯ 1 มี.ค. 59 เป็นต้นไป) | 75 | 70 | 154 | 216:40 | 233.2 | บริเวณที่มีฝนตก ได้แก่ ขอนแก่น ชัยภูมิ นครราชสีมา บุรีรัมย์ สุรินทร์ (รวม 5 จังหวัด) | ห้วยหลวง 0.24 น้ำอูน 0.17 น้ำพung 0.06 |
| - อุดรธานี (เปิดหน่วยฯ 15 มี.ค. - 31 พ.ค. 59) | 46 | 41 | 144 | 185:00 | 139.9 | บริเวณที่มีฝนตก ได้แก่ กาฬสินธุ์ ขอนแก่น ชัยภูมิ นครพนม บึงกาฬ มหาสารคาม มุกดาหาร ร้อยเอ็ด เลย สกลนคร หนองคาย หนองบัวลำภู อุดรธานี (รวม 13 จังหวัด) | จุฬารามณ์ 0.89 อุบลรัตน์ 42.33 ลำปาว 20.83 ลำตะคอง 2.81 ลำพระเพลิง 1.13 |
| - ขอนแก่น (เปิดหน่วยฯ 12 เม.ย. 59 เป็นต้นไป) | 61 | 59 | 173 | 276:00 | 172.5 | บริเวณที่มีฝนตก ได้แก่ กาฬสินธุ์ ขอนแก่น ชัยภูมิ นครราชสีมา บุรีรัมย์ มหาสารคาม มุกดาหาร ร้อยเอ็ด เลย หนองบัวลำภู อุดรธานี (รวม 11 จังหวัด) | มูลบน 0.71 ลำสะ 0.4 ลำนางรอง 0.08 |
| - อุบลราชธานี (เปิดหน่วยฯ 1 มี.ย. 59 เป็นต้นไป) | 19 | 18 | 39 | 54:35 | 52.0 | บริเวณที่มีฝนตก ได้แก่ มุกดาหาร ยโสธร ร้อยเอ็ด ศรีสะเกษ สุรินทร์ อำนาจเจริญ อุบลราชธานี (รวม 7 จังหวัด) | |
| ตะวันออก | 83 | 80 | 531 | 670:50 | 373.80 | 8 จังหวัด | 6.634 |
| - จันทบุรี (เปิดหน่วยฯ 1 มี.ค.- 15 มี.ย. 59) | 72 | 69 | 470 | 599:05 | 330.6 | บริเวณที่มีฝนตก ได้แก่ จันทบุรี ฉะเชิงเทรา ชลบุรี ตราด นครนายก ปราจีนบุรี ระยอง สระแก้ว (รวม 8 จังหวัด) | คลองสิียด 0.29 หนองปลาไหล 0.46 ประแสร์ 2.06 พระปรัง 0.01 |
| - สระแก้ว (เปิดหน่วยฯ 16 มี.ย. 59 เป็นต้นไป) | 11 | 11 | 61 | 71:45 | 43.2 | บริเวณที่มีฝนตก ได้แก่ จันทบุรี ฉะเชิงเทรา ชลบุรี ปราจีนบุรี ระยอง สระแก้ว (รวม 6 จังหวัด) | ดอกทราย 0.312 คลองพระพุทธร 3.502 |
| ใต้ | 90 | 86 | 487 | 615:35 | 498.05 | 16 จังหวัด | 26.280 |
| - หัวหิน (เปิดหน่วยฯ 1 มี.ค. 59 - 31 พ.ค. 59) | 51 | 50 | 299 | 375:50 | 208.9 | บริเวณที่มีฝนตก ได้แก่ ประจวบคีรีขันธ์ เพชรบุรี ราชบุรี (รวม 3 จังหวัด) | แก่งกระจาน 23.55 ปราณบุรี 2.09 รัชชประภา 0.64 |

| ภาค - ศูนย์/หน่วยปฏิบัติการฯ | ขึ้นบิน (วัน) | ฝนตก (วัน) | จำนวน เที่ยวบิน (เที่ยว) | จำนวน ชั่วโมงบิน (ชั่วโมง) | ปริมาณ สารฝนหลวง (ตัน/นัด) | จังหวัดที่มีรายงานฝนตก (ทั้งการสังเกตด้วยสายตา/การตรวจวัด ด้วยเรดาร์ และเครื่องวัดน้ำฝนอัตโนมัติ) | ปริมาณน้ำไหลลง อ่างเก็บน้ำสะสม (ล้าน ลบ.ม.) |
|---|------------------|---------------|--------------------------------|----------------------------------|----------------------------------|--|---|
| - สุราษฎร์ธานี (เปิดหน่วยฯ 15 มี.ค. 59 เป็นต้นไป) | 51 | 44 | 80 | 98:30 | 158.95 | บริเวณที่มีฝนตก ได้แก่ กระบี่ ชุมพร ตรัง นครศรีธรรมราช พังงา ระนอง สงขลา สุราษฎร์ธานี (รวม 8 จังหวัด) | |
| - สงขลา (เปิดหน่วยฯ 20 เม.ย. 59 - 15 มิ.ย. 59) | 30 | 30 | 42 | 61:15 | 84.00 | บริเวณที่มีฝนตก ได้แก่ ตรัง นราธิวาส ปัตตานี พัทลุง ยะลา สงขลา สตูล (รวม 7 จังหวัด) | |
| - ชุมพร (เปิดหน่วยฯ 1 มิ.ย. 59 เป็นต้นไป) | 18 | 16 | 66 | 80:00 | 46.20 | บริเวณที่มีฝนตก ได้แก่ ชุมพร ประจวบคีรีขันธ์ (รวม 2 จังหวัด) | |

กลุ่มวิชาการปฏิบัติการฝนหลวง กองปฏิบัติการฝนหลวง กรมฝนหลวงและการบินเกษตร